

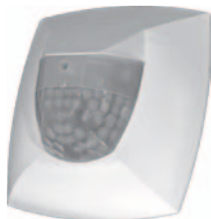
Čidla přítomnosti

PräsenzLight 180, PräsenzLight 360

Obj. č. 200 0 050

Obj. č. 200 0 000

Návod k obsluze



Obsah

1. Bezpečnost	3
2. Funkční a výkonové charakteristiky	4
3. Umístění / Montáž	5
4. Uvedení do provozu	8
5. Další příklady zapojení	11
6. Testování	12
7. Technická data	13
8. Prohlášení o poskytnutí záruky	15
9. Odstraňování závad	16

Rozhodli jste se pro jeden z výrobků společnosti Theben HTS.
Děkujeme Vám za Vaši důvěru!

1. Bezpečnost

NEBEZPEČÍ!

Práce na elektrických zařízeních smějí provádět pouze odborní elektrotechnici nebo osoby poučené, pod vedením a dohledem odborného elektrotechnika a v souladu se směrnicemi pro elektrotechniku! Respektuje bezpečnostní předpisy pro práce na elektrických zařízeních, specifické pro danou zemi! Před montáží vypněte napájení obvodu!

POZOR!

Zařízení je bezúdržbové. Otevřením zařízení nebo vniknutím nějakého předmětu do zařízení zaniká záruka.

Použití v souladu s daným účelem

Čidlo přítomnosti slouží výhradně účelu, který je smluvně dojednaný mezi výrobcem a uživatelem. Jiné použití, nebo použití překračující výše uvedené, není v souladu s daným účelem. Za škody z toho vyplývající výrobce neručí.

2. Funkční a výkonové charakteristiky

Obě čidla přítomnosti, PräsenzLight 180 a PräsenzLight 360, detekují přítomnost osob na základě sebenepatrnějších pohybů. Jejich světelné čidlo současně měří jas v místnosti a porovnává jej s předem danou hodnotou světelné citlivosti.

PräsenzLight 360 je určen přednostně do malých místností, chodeb a vlhkých místností.

PräsenzLight 180 se používá v chodbách, průchozích zónách a vlhkých místnostech.

Spínací kontakt A «Licht» zapíná osvětlení za přítomnosti osob **a** při nedostatečném jasu; v nepřítomnosti **nebo** při dostatečném jasu je vypíná.

- Spínací kontakt «Licht»: Relé 230 V
- Hodnotu světelné citlivosti a doběh je možno nastavit
- Vhodné pro zářivky, úsporné zářivky, halogenové a běžné žárovky.
- Impulzní funkce pro schodišťový spínač

3. Umístění / Montáž

3.1 Rozsah snímání – PräsenzLight 360

Ideální montážní výška činí 2,0–3,0 m. S rostoucí montážní výškou klesá citlivost čidla. Bezproblémová detekce osob vyžaduje volný výhled čidla PräsenzLight 360 na tyto osoby. Zařizovací předměty kanceláře, mobilní přičky, rostliny, závěsná svítidla apod. mohou detekci přítomnosti ovlivnit (zastínění).

Mont. výška	Sedící osoby	Osoby v chůzi
2,0m	3,0m x 3,0m	4,5m x 4,5m ± 0,5m
2,5m	4,0m x 4,0m	6,0m x 6,0m ± 0,5m
3,0m	4,5m x 4,5m	7,0m x 7,0m ± 1,0m
3,5m	---	8,0m x 8,0m ± 1,0m

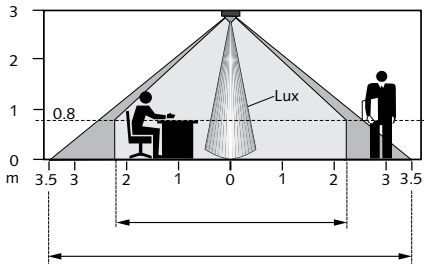
3.2 Rozsah snímání – PräsenzLight 180

Doporučená montážní výška je 2,2 m. Nedoporučujeme montáž ve výšce vypínačů (překážky v rozsahu snímání, vandalismus)

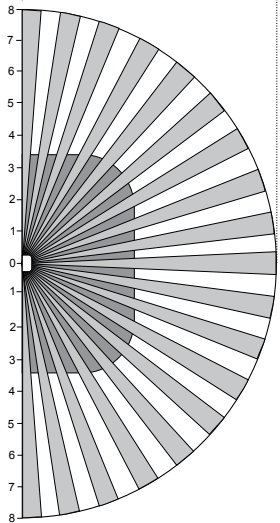
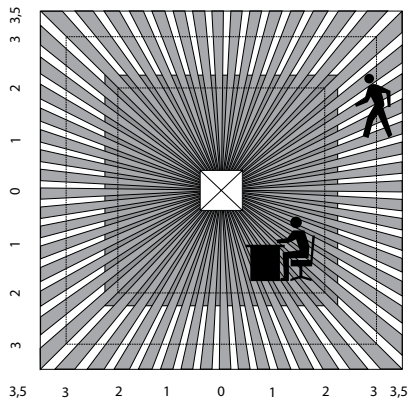
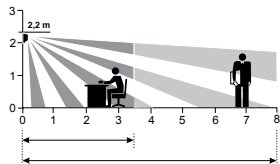
Mont. výška	Sedící osoby	Osoby v chůzi
2,2m	7,0m x 3,5m	Poloměr cca 8 m

Protože má čidlo přítomnosti téměř horizontální výhled po místnosti, je jeho dosah značně veliký. Citlivost klesá s rostoucí vzdáleností.

PräsenzLight 360:



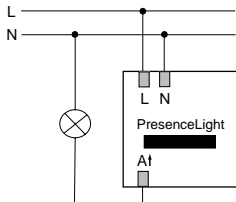
PräsenzLight 180:



3.3 Připojení

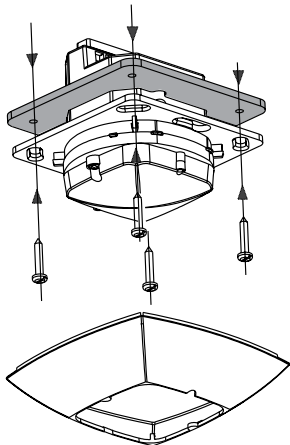
Čidlo přítomnosti musí být namontováno do krabice pod omítku. Pro montáž se stupněm krytí IP54 je nutno použít příloženou sadu těsnění pod omítku (UP).

Pro montáž na omítku je dodáván odpovídající rámeček na omítku (AP). Při použití sady těsnění AP odpovídá montáž čidla na omítku rovněž stupněm krytí IP54.



3.4 Stupeň krytí IP54

Pro zajištění stupně krytí IP54 při montáži pod omítku musí být čidlo přítomnosti namontováno s použitím příložené sady těsnění pod omítku podle sousedního obrázku. Bez použití této sady těsnění je dosaženo pouze stupně krytí IP40.



Montáž IP54 pouze
se sadou těsnění IP54!

4. Uvedení do provozu

Čidla přítomnosti jsou dodávána v základním nastavení, připravená k provozu. Standardní hodnoty jsou orientační. Pro uvedení do provozu může být volitelně dodáno servisní dálkové ovládání QuickSet plus. Umožňuje dálkově nastavit hodnoty všech potenciometrů.

4.1 Nastavení spínacího kontaktu «Licht»

Potenciometr

Při změně hodnoty světelné citlivosti sepnutí nebo doběhu příslušným potenciometrem, přejde čidlo přítomnosti na dobu 10 minut do servisního režimu (viz kapitola 4.3).

① Světelná citlivost sepnutí «LUX»

- Průchozí zóny (žádné pracoviště)
- Pracoviště (malé místnosti apod.)
- Deaktivace měření jasu

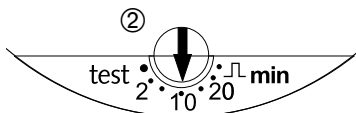
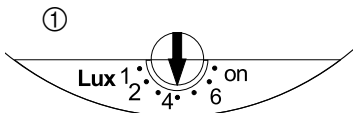
Stupnice

cca 2

cca 4

«on»

PräsenzLight 360



V závislosti na místě montáže, dopadu světla, vybavení nábytkem, odrazivosti místnosti a nábytku, může být zapotřebí korekce nastavení o 1–2 dílky stupnice. Pro optimální nastavení doporučujeme použít servisní dálkové ovládání QuickSet plus.

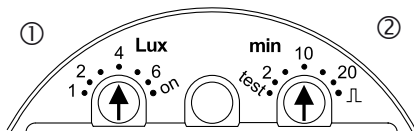
② Doběh

- Průchozí zóny cca 5 min
- Pracoviště cca 10 min
- Při nastavení v rozmezí 2–15 min se doběh mění na základě samoučení v tomto rozsahu. Hodnoty nastavení <2 min nebo >15 min zůstávají fixní.
- \perp «Impuls»: Řízení schodišťového spínače (0,5 s „on“ / 10 s „off“)



Při nastavení testovacího režimu potenciometrem «min», po každé změně nastavení potenciometru «Lux» a po ukončení testovacího režimu provede čidlo přítomnosti nový start.

PräsenzLight 180



4.3 Chování při zapnutí

Při každém zapnutí napájení projde čidlo přítomnosti 3 fázemi.

1. Spouštěcí fáze (30 s)

- LED bliká v sekundových intervalech, spínací kontakt je sepnutý (světlo svítí).
- V nepřítomnosti se kontakt po 30 s rozezne.

2. Servisní fáze (10 min)

- Kontakt „Licht“ okamžitě reaguje na jas pro přezkoušení světelné citlivosti sepnutí.
- Při nedostatečném jasu se světlo zapne (LED svítí), při dostatečném jasu světlo zhasne (LED nesvítí).

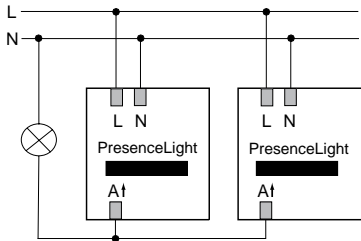
3. Provoz

- Čidlo přítomnosti je připraveno k provozu (LED nesvítí).

5. Další ukázky zapojení

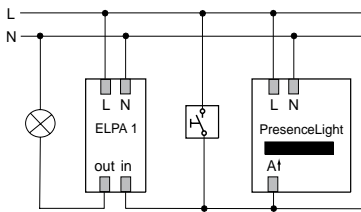
5.1 Paralelní zapojení více čidel

- Spínací kontakty více čidel propojte přímo.
- Nastavte u všech čidel hodnotu světelné citlivosti sepnutí a doběh.
- Celkové přípustné zatížení se nezvyšuje.



5.2 Paralelní zapojení s externím schodišťovým spínačem

- Spínací kontakty více čidel propojte přímo.
- Nastavte doběh u všech čidel na «Impuls».
- Schodišťový spínač např. Theben ELPA 1



6. Testovací režim

Testovací režim slouží k přezkoušení detekce přítomnosti a zapojení.

6.1 Nastavení testovacího režimu potenciometrem

- Nastavte potenciometr «min.» do polohy «Test».



1. Spouštěcí fáze (30 s)

- Po dobu 30 s je kontakt sepnutý. (LED 20 s «on», 10 s «off»)

2. Testovací režim

- Při pohybu (LED svítí) se kontakt sepne.
- V nepřítomnosti (LED nesvítí) se kontakt po 10 s rozezne.
- Čidla přítomnosti zůstanou trvale v testovacím režimu.



V testovacím režimu je měření jasu deaktivováno.

6.2 Nastavení testovacího režimu dálkovým ovladačem QuickSet plus

- Při nastavení testovacího režimu servisním dálkovým ovladačem QuickSet plus přejde čidlo bez spouštěcí fáze přímo do testovacího režimu.
- Po 10 min testovací režim automaticky skončí. Čidlo přítomnosti provede nový start (viz kapitola 4.3).

7. Technická data

PräsenzLight 360	
Rozsah snímání - vodorovně - svisle	360° 120°
Doporučená montážní výška	2,0 m–3 m
Maximální dosah	6 × 6 m (m. v. 2,5 m) 8 × 8 m (m. v. 3,5 m)
Měření smíšeného světla Měření světla deaktivováno	cca 10–1500 Lux „on“
Doběh „Licht“ Krátký impulz	10 s–20 min 0,5 s „on“ / 10 s „off“

PräsenzLight 360	
Rozsah snímání - vodorovně	180°
Doporučená montážní výška	cca 1,6–3 m
Maximální dosah	< 10 m
Měření smíšeného světla Měření světla deaktivováno	cca 10–1500 Lux „on“
Doběh „Licht“ Krátký impulz	10 s–20 min 0,5 s „on“ / 10 s „off“

Společné údaje pro PräsenzLight 360, PräsenzLight 180	
Spínací kontakt	230 V± 10 %, 50 Hz
Předřazená pojistka	max. 10 A
Maximální spínaný výkon - Žárovky, halogenové žárovky	1400 VA 1200 W
Max. počet elektronických předřadníků *) (Pro větší zátěže je nutno zařadit relé nebo stykač)	5× (1×80 W) 10× (1×58 W); 5× (2×58 W) 16× (1×36 W); 8× (2×36 W) 16× (< 36 W)
Montáž	
Vestavná hloubka	40 mm
Montážní průměr	50 mm
Integrovaná montážní deska	70×70 mm
Šroubové svorky	max. 2×2,5 mm
Velikost krabice pod omítku	Vel. 1, (NIS, PMI)
Teplota okolního prostředí	-20° až 50° C
Stupeň krytí (se sadou těsnění nebo AP rámečkem)	IP54
Čísla výrobků	
PräsenzLight 360	200 0 000
PräsenzLight 180	200 0 050
AP rámeček PräsenzLight vč. sady těsnění IP54	907 0 513
Servisní dálkové ovládání QuickSet plus	907 0 532
Uživatelské dálkové ovládání clic	907 0 515

*) Použití zářivek T5: Při srovnatelné výkonové hodnotě (W) zářivek T5 lze na spínací kontakt čidla pohybu připojit stejný počet elektronických předřadníků jako u zářivek T8. Při použití zářivek 80 W je počet v porovnání se zářivkami 58 W poloviční.

8. Prohlášení o poskytnutí záruky

Čidla přítomnosti Theben HTS jsou vyráběna s maximální pečlivostí, s použitím nejmodernějších technologií a jejich kvalita je ověřována. Při použití v souladu s daným účelem proto čidla Theben HTS zaručují bezporuchovou funkci. Pokud by však přesto došlo k závadě, poskytuje společnost Theben HTS v rámci obecných obchodních podmínek na čidla záruku:

Nezapomeňte přitom zejména na to, že:

- záruční doba činí 24 měsíců od data výroby.
- záruka zaniká, pokud Vy nebo třetí osoba provedete na zařízení změny nebo opravy.
- v případě, kdy je číslo přítomnosti připojeno k softwarově řízenému systému, je záruka pro toto připojení platná pouze při dodržení uvedených specifikací rozhraní.

Zavazujeme se, že všechny díly předmětu dodávky, které jsou prokazatelně poškozené nebo nepoužitelné v důsledku materiálových vad, chybné konstrukce nebo vadného provedení, v co nejkratší době opravíme nebo vyměníme.

Zasílání

V případě záruky odešlete zařízení s dodacím listem a stručným popisem závady příslušnému odbornému prodejci.

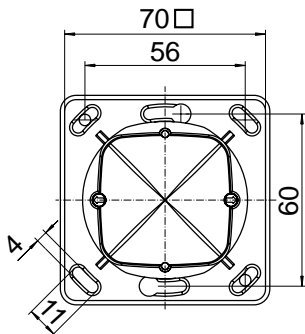
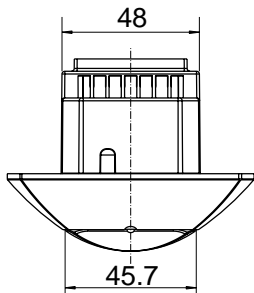
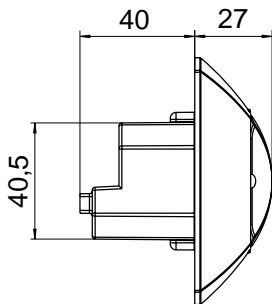
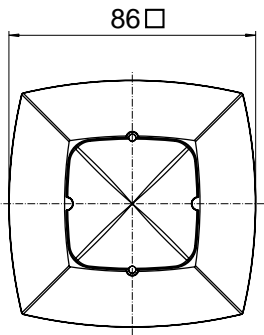
Práva průmyslového vlastnictví

Koncepce, jakož i hardware a software těchto zařízení jsou chráněny autorskými právy.

9. Odstraňování závad

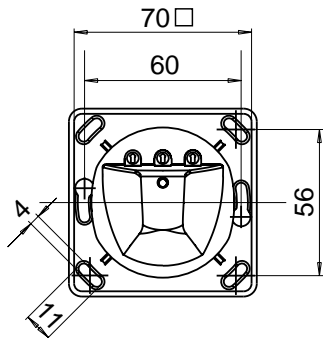
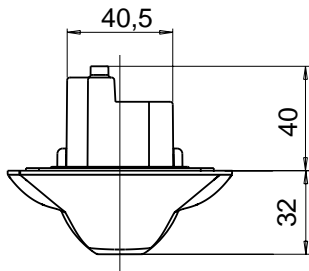
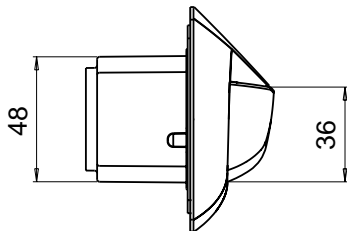
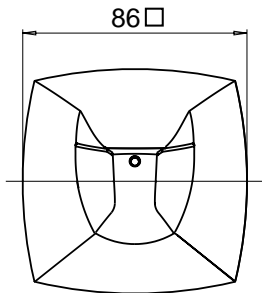
Porucha	Příčina
Světlo se nezapíná, resp. vypne se v době přítomnosti nebo za tmy	Hodnota v luxech je nastavena příliš nízko; v rozsahu snímání se nikdo nevyskytuje; detekce je rušena překážkami; je nastaven příliš krátký doběh
Světlo v době přítomnosti svítí, ačkoli je jas dostatečný	Hodnota v luxech je nastavena příliš vysoko; čidlo je v testovacím režimu
Světlo se nevytíná, resp. v době přítomnosti se spontánně zapíná	Vyčkejte na doběh (samoučení); v rozsahu snímání jsou rušivé tepelné zdroje: teplovzdušné ventilátory, žárovky/halogenové žárovky, pohybující se objekty (např. záclony při otevřených oknech); neodrušená zátěž (elektronický předřadník, relé)
Blikající indikace chyby (4x za sekundu), světlo se nevytíná	Chyba v autotestu; Zařízení není provozuschopné!

Rozměry PräsenzLight 360



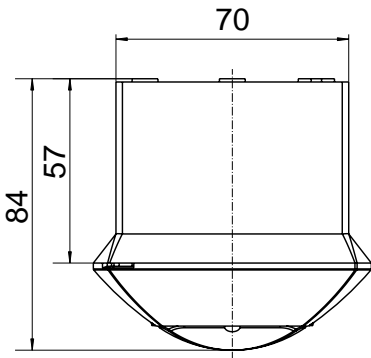
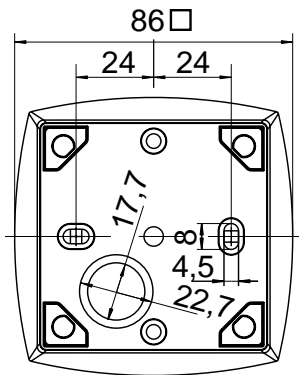
Rozměry PräsenzLight 180

18



Rozměry AP-rámečku pro PräsenzLight 360, PräsenzLight 180

19



CE prohlášení o shodě

Toto zařízení odpovídá ochranným opatřením EMV směrnice 2004/108/EG, jakož i NSR 2006/95/EG.



Technické změny a tiskové chyby vyhrazeny.

thebenHTS

E | S | T

Elektro-System-Technik s.r.o.

Výhradní dodavatel značky Theben do ČR

Pod Pekárkami 338/12, CZ – 190 00 Praha 9-Vysočany

T: +420 266 090 711, F: +420 266 090 717

E: obchod@est-praha.cz, www.est-praha.cz